



Ministerie van Binnenlandse Zaken
en Koninkrijksrelaties

Herijking werkwijze NOVEX-provincies



Inhoud

1. Aanleiding	4
2. Verbeterpunten	6
3. Hoofdpijnen herijkte werkwijze NOVEX-provincies binnen het stelsel van ruimtelijke ordening	8
3.1 Doorlopende (strategische) dialoog over afstemming nationaal en provinciaal omgevingsbeleid	9
3.2 Versneld doorbraken bij conflicterende (ruimtelijke) claims	11
3.3 Voorbereiding en selectiviteit bij ruimtelijke vraagstukken	12
3.4 Doorontwikkeling Ruimtelijk Arrangement in de nieuwe cyclus	12
3.5 Doorwerking Nota Ruimte en relatie met NOVEX-gebieden	13
3.6 Rolinvulling van VRO, provincies en vakdepartementen	14
4. Nadere uitwerking	16
4.1 Fasering voor de werkwijze	17
4.2 Uitwerking werkwijze doorbraken realiseren bij botsende ruimtelijke claims	21
4.3 Vertaling naar governance	22
5. Start nieuwe werkwijze en cyclus	24
Bijlage 1. Juridisch instrumentarium	26
Bijlage 2. Werkwijze NOVEX-provincies in beeld	28
Eén werkproces, drie stappen	28
Bijlage 3. ANNEX – Herijking Productbeeld Ruimtelijk Arrangement	29
1. Kern van de wijziging	29
2. Oude werkwijze versus nieuwe lijn	29
3. Nieuwe werkwijze en governance	30
4. Selectiecriteria en monitoring	30

1. Aanleiding



Rijk en provincies hebben in de afgelopen drie jaar hun samenwerking op gebied van de ruimtelijke ordening opnieuw invulling gegeven en hernemen gezamenlijk de regie op de ruimte. In het rapport van Berenschot van november 2025, "Ruimte maken voor keuzes, Evaluatie van het ruimtelijk arrangement en handvatten voor het vervolg" wordt onderstreept dat de eerste generatie van het instrument ruimtelijk arrangement een belangrijke basis heeft gelegd voor overzicht, overleg en samenwerking tussen Rijk en provincies over de ruimtelijke vertaling van nationale en provinciale opgaven. De provinciale Ruimtelijke Voorstellen en de Ruimtelijke Arrangementen met het Rijk hebben provincies ook betrokken bij het wijzigen van hun Omgevingsvisies. De gewenste stap naar duidelijke richtinggevendende keuzes tussen Rijk en Provincies, inhoudelijke samenhang en merkbare resultaten is met het instrument nog niet overal voldoende gezet. De huidige werkwijze heeft bovendien te veel het karakter van een eenmalig product: een set afspraken per provincie, veelal gericht op lopende projecten. Alle betrokkenen zijn het daarom over eens dat gerichte verbeterlagen op inhoud en proces nodig zijn om met elkaar een volgende stap te kunnen zetten. Wat ontbreekt, is structurele inbedding in een doorlopende strategische dialoog tussen Rijk en provincies om samenhang te brengen in ons omgevingsbeleid ter bevordering van realisatie van opgaven. De nieuwe Nota Ruimte vormt daarbij het nationale ruimtelijke kader voor de strategische dialoog binnen NOVEX-Provincies. Provinciale omgevingsvisies vormen een belangrijk regionaal kader voor gebiedsgerichte uitwerking en uitvoering. De gebiedsgerichte samenwerking in de Uitvoeringsstrategie bij de Nota ruimte is een belangrijk vertrekpunt voor de doorlopende strategische dialoog.

In deze notitie wordt de nieuwe werkwijze uitgewerkt. Dit is geen juridisch stuk maar een handvest om de samenwerking gericht in te vullen. De inhoud hiervan is tot stand gekomen in overleg met departementen, provincies en het Interprovinciaal Overleg (IPO) via een interbestuurlijke werkgroep. De voorgestelde nieuwe werkwijze NOVEX-provincies kan van start gaan na de Bestuurlijke Overleggen Leefomgeving (BOL) in september 2026.

2. Verbeterpunten



Met de nieuwe werkwijze NOVEX-provincies veranderen we de huidige praktijk bewust. We zien de volgende verbeteringen:

- **Van incidentele afstemming naar een doorlopende (strategische) dialoog**
Spanningen tussen nationale en regionale opgaven, uitvoeringsknelpunten en nieuwe urgente ontwikkelingen worden niet langer ad hoc of projectmatig opgepakt, maar structureel en vroegtijdig gesignaleerd en geagendeerd. Dit vergroot de voorspelbaarheid en verkleint de kans op latere escalaties.
- **Van algemene afspraken naar concrete afspraken**
Focus ligt op de keuzes die moeten worden gemaakt bij meervoudige opgaven. Afspraken die al in een andere overlegstructuur zijn gemaakt en algemene procesafspraken hoeven geen onderdeel te worden van de DO-cyclus.
- **Van impliciete duiding naar selectiviteit en sturing**
Nationale en regionale belangen en dragende opgaven voor het gebied worden vooraf benoemd en besproken. Hierdoor ontstaat helderheid over keuzeruimte, prioriteiten en fasering, zowel voor Rijk als provincies. Daarmee wordt Rijkssturing consistent en transparanter.
- **Van één instrument met meerdere rollen naar een proces met een heldere driedeling**
De werkwijze onderscheidt expliciet drie samenhangende stappen: beeldvorming, oordeelsvorming en besluitvorming.
- **Van momentopname naar doorlopende werkrelatie**
Het RA wordt geen eindproduct, maar een periodieke vertaling van een doorlopende dialoog tussen het Rijk en de regio. Monitoring en opvolging zijn integraal onderdeel van de werkwijze.

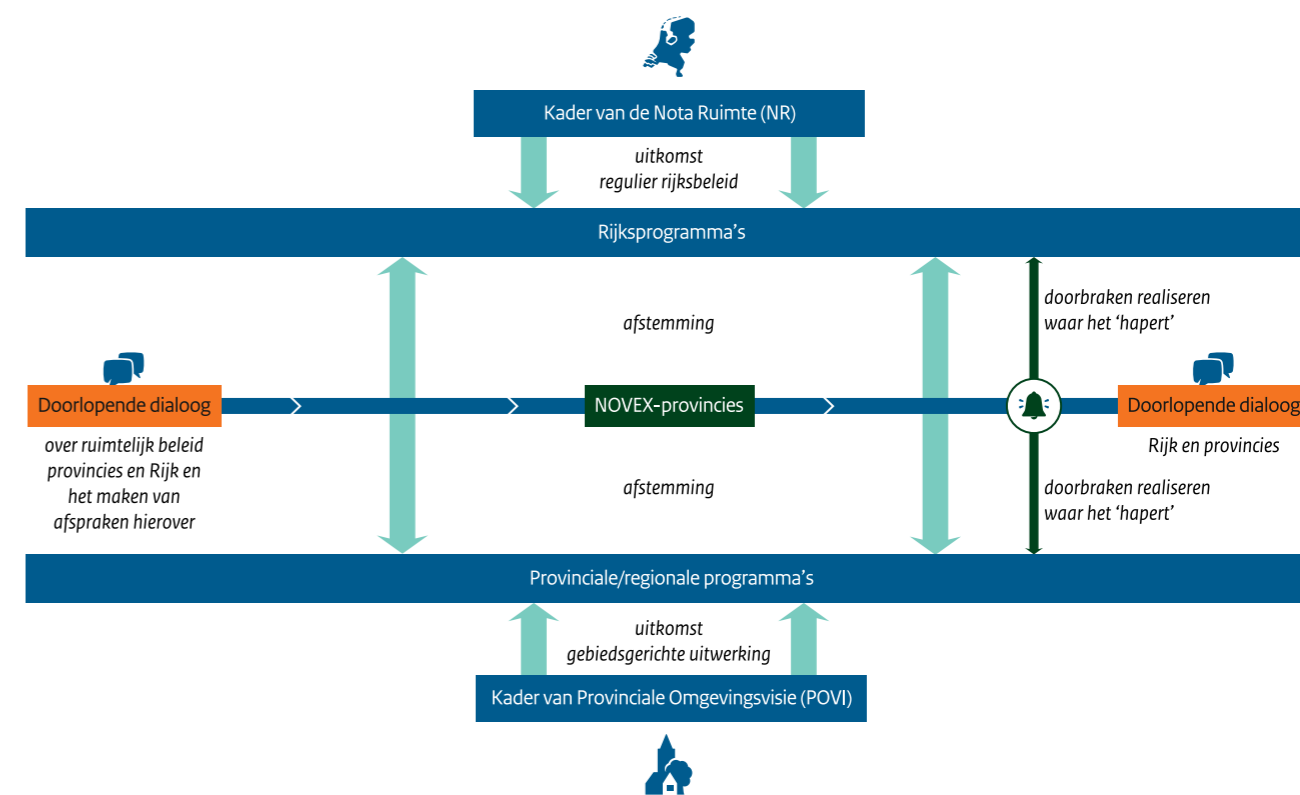
3. Hoofdlijnen herijkte werkwijze NOVEX-provincies binnen het stelsel van ruimtelijke ordening



3.1 Doorlopende (strategische) dialoog over afstemming nationaal en provinciaal omgevingsbeleid

Volkshuisvesting en Ruimtelijke Ordening (VRO) en provincies zijn beide een bevoegd gezag onder de Omgevingswet¹. Als ruimtelijke ordenaars werken zij samen en voeren de regie op de fysieke leefomgeving. Hiervoor staan ze in een doorlopende (en strategische) dialoog met elkaar, om nationaal en provinciaal omgevingsbeleid structureel af te stemmen en om te zorgen voor de uitvoering. Het consistente omgevingsbeleid leidt niet direct tot uitvoering, maar dit beleid is wel een belangrijke voorwaarde daarvoor. Deze afstemming vindt plaats tussen het Rijk en de provincies en kan resulteren in bestuurlijke afspraken. In de praktijk betekent dit ook dat het Rijk en provincies elkaar informeren en afstemmen over eigen omgevingsbeleid zoals over de inhoud van een Provinciale Omgevingsvisie. De dialoog tussen departementen in het fysieke domein en provincies met VRO in een coördinerende rol kan ook dienen als voorland voor mogelijke afstemming over inzet van juridische instrumenten in het kader van de omgevingswet. In de Uitvoeringsstrategie Nota Ruimte wordt deze instrumentering verder uitgewerkt. Besluitvorming over inzet van Rijksinstrumentarium blijft een verantwoordelijkheid van het Rijk binnen de kaders van de Omgevingswet en de Nota Ruimte. Zie daarvoor een toelichting over de juridische instrumenten vanuit het Rijk in bijlage 1.

Figuur 1. Afstemmingsruimte tussen beleid van het Rijk en van provincies



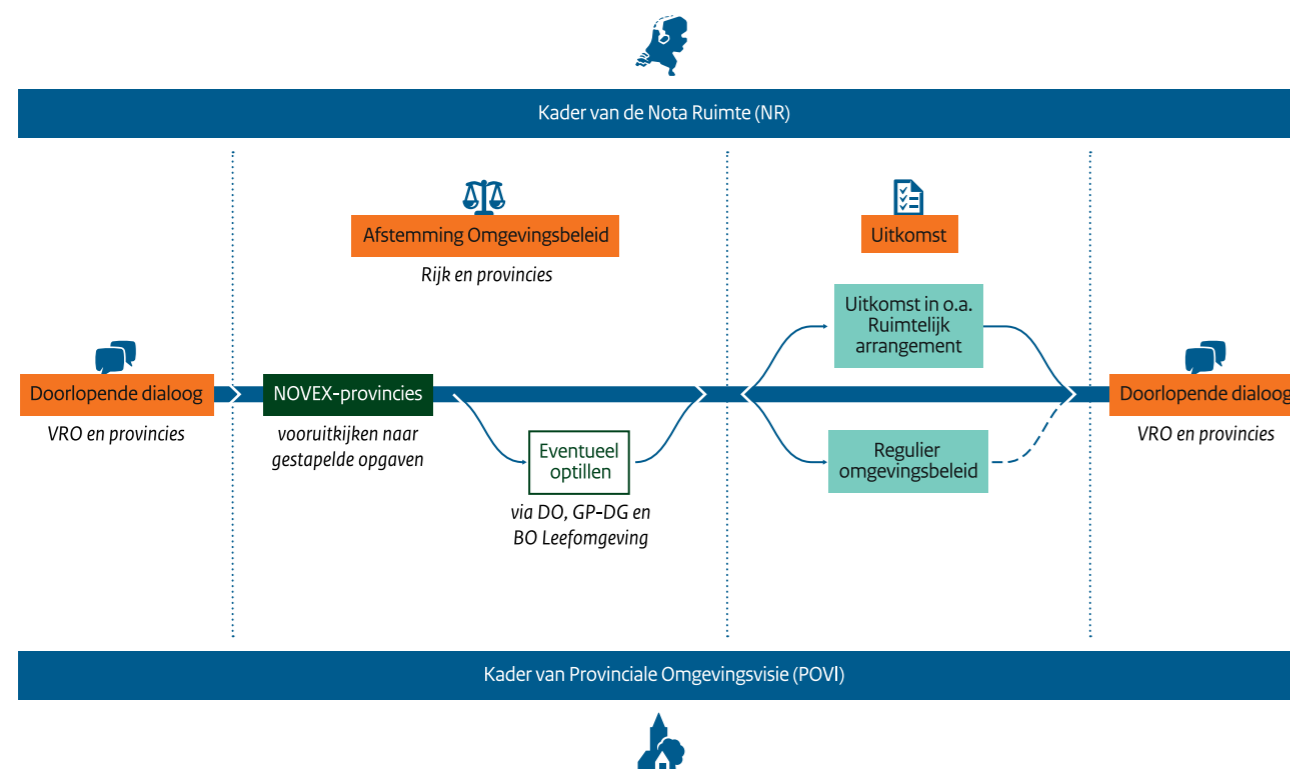
¹ Vanuit de verantwoordelijkheid voor ruimtelijke ordening heeft de minister van VRO de taak om de nationale omgevingsvisie vast te stellen; dit wel in overeenstemming met andere verantwoordelijke ministers. Deze nationale omgevingsvisie is de Nota Ruimte, die de integrale visie van het Rijk op alle onderdelen van de fysieke leefomgeving omvat.

De werkwijze NOVEX-provincies richt zich op vooruitkijken en op gestapelde opgaven die meerdere domeinen raken en bestuurlijke afstemming en (politieke) keuzes vereisen. Denk bijvoorbeeld aan opgaven zoals woningbouw in relatie tot water en bodem, energie-infrastructuur in relatie tot landbouw, defensie of zoetwatervraag in relatie tot landbouw en drinkwatervoorziening. Dit doen we door schuarpunten, (meekoppel) kansen en ambities in gebiedsgerichte ruimtelijke inpassing van (nationale) opgaven te signaleren en te erkennen. Vervolgens bespreken we die en maken we daar afwegingen in, zodat er een besluit genomen kan worden als dat nodig is. De mogelijkheid bestaat immers om op te schalen via het directeurenoverleg (DO) NOVEX en het BOL. Als kaders voor deze dialoog benutten we daarvoor (vooral) de Nationale Omgevingsvisie (straks de Nota Ruimte (NR)) en de Provinciale Omgevingsvisie (POVI). De strategische dialoog binnen NOVEX-Provincies is niet gericht op heronderhandeling van vastgestelde nationale ruimtelijke keuzes, maar op de interbestuurlijke doorwerking, uitvoering en integrale afweging daarvan.

In de eerste fase van de dialoog is het een gesprek tussen ruimtelijke ordenaars van provincies en VRO en werkt van divergerend naar convergerend. Waar nodig en in gezamenlijke overeenstemming worden vakdepartementen betrokken. Daarbij kan na afweging op basis van criteria in afstemming met vakdepartementen in het fysieke domein en provincies, onderwerpen tussentijds worden ondergebracht bij nationale en provinciale programma's, zoals het programma Ruimte voor Economie of het programma Ruimte voor de Rivier 2.0.

In het BOL worden bestuurlijk afspraken gemaakt of de voortgang van acties op de afspraken besproken. Deze volgen op of zijn input voor de doorlopende dialoog over integrale wegingen van gestapelde opgaven vanuit de Nota ruimte. De uitkomsten hiervan landen uiteindelijk in regulier omgevingsbeleid en andere realisatietrajecten. Daarbij is goed om te beseffen dat andere zaken in de andere trajecten zijn geborgd. Denk bijvoorbeeld aan participatie.

Figuur 2. De strategische doorlopende dialoog



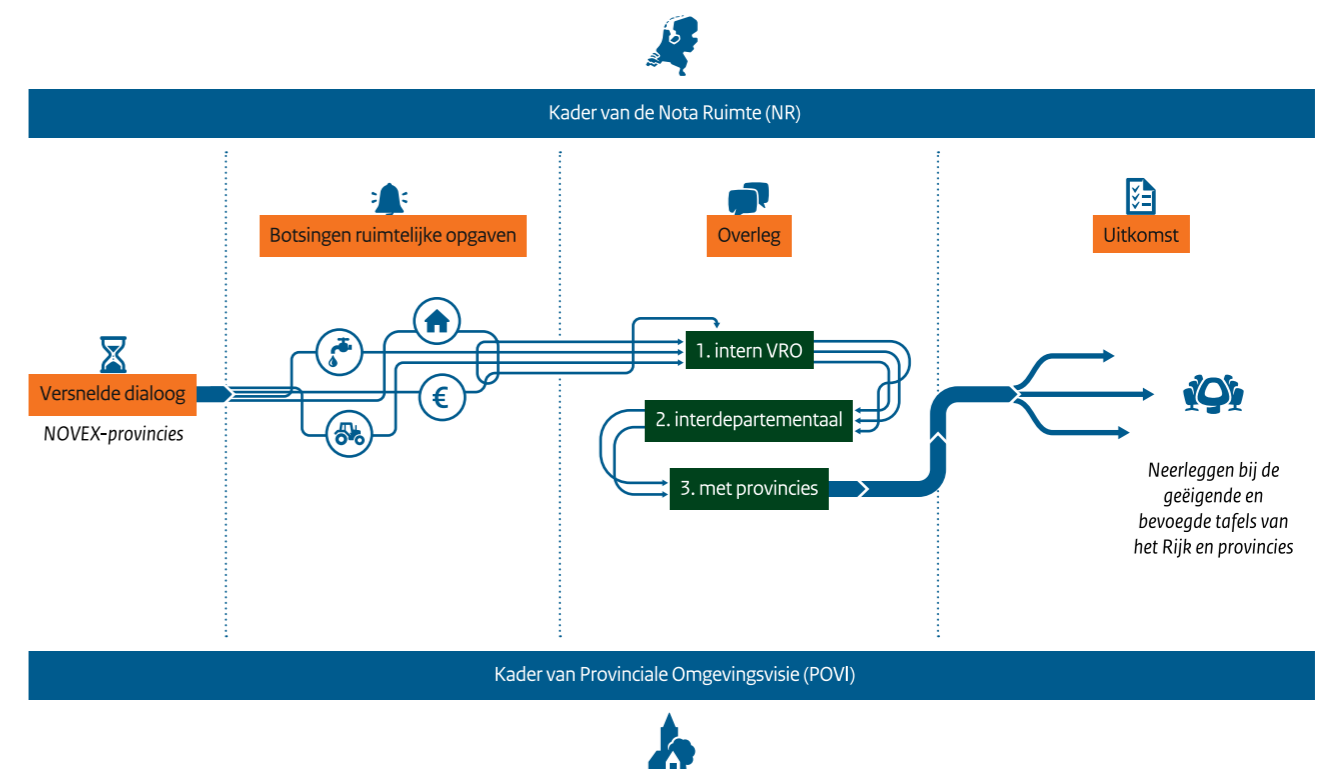
3.2 Versneld doorbraken bij conflicterende (ruimtelijke) claims

Het NOVEX-spoor provincies benutten overheden ook voor urgente ruimtelijke conflicten, schuarpunten en (meekoppel)kansen. Provincies zien knelpunten en kaarten ze ook aan in de NOVEX-overlegstructuur. Provincies willen interbestuurlijk samen met departementen kunnen overleggen over het knelpunt. In het NOVEX-spoor provincies worden deze vraagstukken opgepakt, onderscheiden op basis van een selectie en na bespreking belegd op de geëigende en bevoegde tafels van het Rijk en provincies. Deze functie van het NOVEX-spoor provincies wordt naar verwachting grotendeels ondervangen als er wordt ingezet op doorlopende en actiegerichte (strategische) dialoog (zoals beschreven onder 2.1). Dat komt doordat goede voorbereiding en een dialoog gericht op opgaven en ruimtelijke structurerende keuzes leiden tot minder conflicten en schuarpunten in ruimteclaims tussen Rijk en provincies, die niet al besproken zijn.

De voordelen van deze werkwijze:

1. De werkwijze is urgent, omdat die bijvoorbeeld voorafgaat aan besluitvorming.
2. Er zijn meerdere sectoren tegelijk betrokken en het gaat altijd over ruimtelijke vraagstukken.
3. Er is een korte doorlooptijd.
4. Het gaat uit van genomen besluiten door Rijk en provincies.

Figuur 3. De versnelde dialoog bij conflicterende ruimtelijke opgaven



3.3 Voorbereiding en selectiviteit bij ruimtelijke vraagstukken

Binnen de doorlopende dialoog ligt het zwaartepunt van de voorbereiding vooral in de beeldvormende fase. In deze fase leidt gerichte en zorgvuldige voorbereiding tot een effectieve dialoog en daarmee mogelijk ook bestuurlijke besluitvorming. Op het gebied van proces is een goed voorbeeld hiervan de voorbereidende bijeenkomsten voor het ruimtelijk arrangement van Groningen. Aan tafel zaten de provincie (directieleiding en medewerkers), VRO (met een MT-lid en medewerkers) en andere departementen. De sessie was interdepartementaal afgestemd, zodat het Rijk met één mond sprak. In meerdere rondes werden besprekingspunten en hangpunten gedeeld en gezamenlijk geanalyseerd. Dit zorgde voor inhoudelijke scherpte, wederzijds begrip en breed draagvlak voor vervolgstappen. De sessie fungeerde als inhoudelijke versneller, aanvullend op de reguliere NOVEX-cyclus (DO en BOL). Een ander mooi voorbeeld is hoe de realisatietafels van Defensie in de NOVEX-aanpak worden opgepakt. Bijvoorbeeld in Noord-Brabant, waar hiermee wordt ingezet op de bredere effecten van investeringen van Defensie in de regio. Met behulp van ontwerpend onderzoek wordt de samenhang met woningbouw, economie, bereikbaarheid en voorzieningen onderzocht en besproken.

Selectiviteit van vraagstukken die behandeld worden in het NOVEX-spoor provincies volgt in eerste plaats door inkadering van ruimtelijke vraagstukken vanuit de uitvoeringsstrategie van de Nota Ruimte en de POVI. Vervolgens vindt zo vroeg mogelijk in het proces een gedegen selectie plaats van de vraagstukken, bijvoorbeeld bij de voorbereiding in de beeldvormingsfase en bespreking in de oordeelsvormingsfase.

De selectie van onderwerpen kan plaatsvinden op basis van de volgende criteria:

1. Het onderwerp is **multi-sectoraal** en **integraal**: minstens twee domeinen raken elkaar en dat vergt een integrale afweging vanwege tegenstrijdige of botsende belangen.
2. Het betreft een:
 - a) **specifiek gebied** waar ruimteclaims voor spanning zorgen; of
 - b) het is een **provincie overstijgende opgave** die meerdere regio's raakt.
3. Het heeft **inhoudelijke prioriteit** bij vraagstukken die in aanmerking komen wanneer aanvullende integrale interbestuurlijke afweging nodig is bovenop bestaande sectorale trajecten (bestuurlijke prioritaire vraagstukken uit de Nota Ruimte en/of POVIs).
NB: er wordt niet teruggekomen op vastgesteld beleid of genomen besluiten in bijvoorbeeld de rijksprogramma's. Wel kan via de doorlopende strategische dialoog afgestemd worden voorafgaand aan rijksbesluiten.

3.4 Doorontwikkeling Ruimtelijk Arrangement in de nieuwe cyclus

Een ruimtelijk arrangement is een middel en geen doel op zich. Dit wordt erkend door alle betrokkenen. Waar nodig worden acties en (bestuurlijke) afspraken vastgelegd in een ruimtelijk arrangement. Deze arrangementen gaan over de verdere uitwerking en de doorwerking van afspraken en hebben op hun beurt invloed op de nationale programma's of het omgevingsbeleid waarin de opgaven zijn geagendeerd. De ruimtelijke arrangementen zijn het resultaat van de doorlopende en actiegerichte dialoog. Deze verschillen van de huidige scope van het ruimtelijk arrangement, als gevolg van het karakter van de dialoog tussen provincies en Rijk. Bovendien zijn het geen eenmalige eindproducten, maar een periodieke vertaling van een doorlopende dialoog. Een ruimtelijk arrangement is de landingsplaats voor de BOB-fases in de doorlopende dialoog en heeft daarmee meer focus dan de huidige ruimtelijke arrangementen. Afspraken zijn

concreet en SMART. Deze richten zich voortaan primair op uit te werken ruimtelijke vraagstukken. Een arrangement kijkt dus vooruit. Het is geen juridisch ruimtelijk product waardoor participatie, inspraak of afwegingsprocessen en dergelijke in reguliere Omgevingswetprocessen plaatsvinden.

Kortom:

- Het Ruimtelijk Arrangement blijft als instrument behouden, maar wordt scherper gepositioneerd.
- Het Ruimtelijk Arrangement ontwikkelt zich tot een periodieke vertaling van de doorlopende dialoog tussen Rijk en provincies en vormt één van de landingsplaatsen voor integrale ruimtelijke afwegingen.
- Het product wordt compacter en bevat een beperkter aantal concrete (SMART) afspraken, mede op basis van de selectiecriteria uit de evaluatie van Berenschot (zie 3.3).
- Het proces van de doorlopende dialoog en de werkwijze voor het oplossen van knelpunten krijgen een expliciete plek in het productbeeld.
- De voortgang van het Ruimtelijk Arrangement wordt door VRO gemonitord in samenwerking met provincies en departementen.

De bovenstaande ontwikkelpunten worden verwerkt in een ANNEX (zie Bijlage 3) bij het productbeeld van het Ruimtelijk Arrangement. Hiermee wordt het bestaande productbeeld aangepast aan de nieuwe werkwijze.

Vanaf eind september 2026 en na de start van de nieuwe werkwijze wordt het Ruimtelijk Arrangement aangepast op basis van het aangepaste productbeeld (ANNEX). Het geactualiseerde Ruimtelijk Arrangement wordt formeel vastgesteld in het daaropvolgende BOL en kan daarna jaarlijks worden geactualiseerd.

Geactualiseerde arrangementen worden goedgekeurd in het BOL, maar hoeven formeel niet opnieuw ondertekend te worden. Juridische doorwerking van deze bestuurlijke afspraken vindt plaats via de reguliere processen en instrumenten uit de Omgevingswet. Daarmee blijven bevoegdheden van gemeenten en waterschappen intact.

3.5 Doorwerking Nota Ruimte en relatie met NOVEX-gebieden

De Nota Ruimte (inclusief uitvoeringsstrategie) bevat keuzes voor de fysieke leefomgeving die moeten doorwerken in het (toekomstige) rijksbeleid en doorwerking moeten vinden richting medeoverheden. Door de doorwerking goed te organiseren, wordt de basis gelegd voor de volgende stap: daadwerkelijke uitvoering in de fysieke leefomgeving. Voor de Nota Ruimte is de doorwerking van groot belang, omdat de Nota Ruimte keuzes voor Nederland maakt richting 2050, met een doorkijk naar 2100. Daadwerkelijke uitvoering zal voor veel van deze keuzes pas over langere tijd plaatsvinden.

De doorwerking van de Nota Ruimte loopt via de verschillende nationale programma's en via NOVEX wanneer er een stapeling is van ruimtelijke opgaven. Binnen de NOVEX-aanpak staat gebiedsgerichte samenwerking tussen het Rijk en medeoverheden centraal. Om samenhang te creëren in omgevingsbeleid en ruimtelijke keuzes, juist daar waar de druk van ruimtevragers het grootst is en een vraagstuk de scope en complexiteit van een specifiek nationaal programma overstijgt. De doorwerking van ruimtelijke keuzes uit de Nota Ruimte naar provincies vindt plaats via de doorlopende strategische dialoog, op basis van de eerdergenoemde selectiecriteria van Berenschot en in afstemming met departementen. VRO vervult hier een proactieve coördinerende rol in het bij elkaar brengen van standpunten en een kaderstellende rol op basis van de Nota Ruimte.

NOVEX kent twee complementaire pijlers:

- Provincies: in alle 12 provincies maken Rijk en provincies integrale ruimtelijke keuzes op basis van hun eigen bevoegdheid binnen de Omgevingswet. Hiermee brengen zij samenhang aan tussen het nationale en provinciale omgevingsbeleid. Deze pijler richt zich primair op deze samenhang tussen nationaal en provinciaal omgevingsbeleid voor de bevordering van de uitvoering.
- In NOVEX-gebieden (haven- en industrie; landelijk; verstedelijking) werken alle overheidspartijen vanuit hun eigen rol en verantwoordelijkheid samen aan een leidende opgave. Deze pijler richt zich op het komen tot kwalitatief goede gebiedsontwikkeling met versnelling richting realisatie. In deze aanpak werken naast Rijk en provincies, ook gemeenten, waterschappen en andere belanghebbenden gelijkwaardig samen aan oplossingen, prioritering en nemen in hun eigen rollen de uitvoering in de hand. Alle partijen behouden hun eigen bevoegdheden maar stemmen tegelijkertijd af op plan (ontwikkelperspectief, uitvoering (Uitvoeringsagenda en Prioritering (Investeringsagenda)).

De provincies en hun NOVEX-aanpak en NOVEX-gebieden kennen beide een eigen proces en sturing, terwijl al snel sprake kan zijn van inhoudelijke raakvlakken. Het is daarom belangrijk om in de doorlopende strategische dialoog tussen het Rijk en provincies de opgaven in NOVEX-gebieden te betrekken en andersom. Dit doen we om inhoudelijke tegenstrijdigheden en dubbel overleg te voorkomen en koppelkansen te benutten. Juist omdat Rijk en provincies beide aan tafel zitten in de NOVEX-aanpak, zijn zij in de positie om de benodigde samenhang en samenloop te borgen.

3.6 Rolinvulling van VRO, provincies en vakdepartementen

In de kern richt NOVEX zich op het ordenen en benutten van schaarse ruimte daar waar sprake is van hoge druk, via een integrale en interbestuurlijke benadering. In die situaties fungeert NOVEX als werkwijze en kader voor een integrale afweging en besluitvorming. Dit doen we om bij te dragen aan de uitvoeringskracht van opgaven in het fysieke domein.

Provincies vervullen de rol van gebiedsregisseur, om samenhang te brengen tussen verschillende belangen. Zij signaleren waar integrale afwegingen nodig zijn, organiseren samenhang in programmering en uitvoering en werken daarbij nauw samen met gemeenten, waterschappen en het Rijk. Uitgangspunt is dat vraagstukken ambtelijk worden opgelost waar dat kan, en bestuurlijk worden opgeschaald waar dat moet.

Met nationale programma's voor de fysieke leefomgeving pakt het Rijk verschillende opgaven aan. Deze programma's zijn vaak thematisch en ze beogen één of meerdere dominante opgaven aan te pakken en de daarbij behorende doelen te halen. Denk aan programma's voor de opwek van duurzame energie, voor grootschalige woningbouw of voor leefbaarheid. Bij nationale programma's vindt samenwerking en afstemming met de medeoverheden plaats om de doelen van het programma te halen. Vanuit de programma's is dus sprake van gebiedsgerichte doorwerking. Programma's hebben daarvoor veelal hun eigen overlegstructuren. Binnen het Rijk zijn vakdepartementen binnen de kaders van de Nota Ruimte verantwoordelijk voor keuzes binnen hun eigen domein en voor nationale vraagstukken zoals normstelling, verdeling en prioritering.

De doorlopende strategische dialoog in de werkwijze NOVEX-provincies vormt een belangrijke aanvulling op de nationale programma's, juist omdat deze programma's veelal thematisch zijn georganiseerd en vanuit afzonderlijke beleidsdomeinen opereren. In de provinciale praktijk komen maatschappelijke opgaven echter gelijktijdig en in samenhang samen in hetzelfde gebied. Ruimtelijke opgaven rond woningbouw,

energie, water, landbouw, natuur, economie en mobiliteit stapelen zich op en vragen om integrale afwegingen. De werkwijze NOVEX-provincies biedt Rijk en provincies de mogelijkheid om deze samenhang expliciet te agenderen, nationale en provinciale keuzes vroegtijdig op elkaar af te stemmen en spanningen of conflicterende claims inzichtelijk te maken. Daarbij brengt deze werkwijze NOVEX-provincies de deskundigheid van de ruimtelijke ordening nadrukkelijk in positie, zodat sectorale opgaven niet afzonderlijk worden uitgewerkt, maar in samenhang worden gezien vanuit ruimtelijke kwaliteit, uitvoerbaarheid en gebiedsgerichte samenhang.

Binnen de werkwijze NOVEX-provincies vervult VRO een dubbele rol.

- In de fase van beeldvorming en oordeelsvorming treedt VRO op als **coördinator van de integrale weging** (bij elkaar brengen van standpunten) en als **bewaker van ruimtelijke samenhang in het kader van de Nota Ruimte** binnen de *back office* bij het Rijk naar de *front office*: provincies en andere medeoverheden.
- In de besluitvorming blijven de vakdepartementen primair verantwoordelijk voor besluiten binnen hun wettelijke taken. VRO treedt daarbij kaderstellend op (op basis van de Nota Ruimte) en bewaakt de ruimtelijke samenhang en de doorwerking van gemaakte afspraken.

We hanteren de volgende vuistregel:

- Gaat het om wegen, prioriteren, uitruilen, richting kiezen? Dan neemt VRO het voortouw in de afstemming met provincies en departementen.
- Gaat het om formele sectorale besluiten met rechtsgevolg? Dan nemen vakdepartementen het voortouw, VRO bewaakt het kader.

De kaderstellende rol van VRO is gebaseerd op de Nota Ruimte, het stelsel van de Omgevingswet, rijksbreed beleid, politieke afspraken en interbestuurlijke afspraken binnen NOVEX.

4. Nadere uitwerking



4.1 Fasering voor de werkwijze

Zoals hierboven aangegeven hanteren we de BOB-systematiek als een denkkader voor de nieuwe werkwijze van de doorlopende dialoog. Deze systematiek is tot stand gekomen in samenspraak met de provincies. Hierbij wordt ook rekening gehouden met de fasering, zoals in het Berenschot advies over het Ruimtelijk Arrangement (2025) werd beschreven. De BOB-systematiek kan in de volle breedte worden benut in de NOVEX-cyclus, waarbij het zwaartepunt op een van de onderdelen kan komen te liggen. Zo kunnen zowel oordeelsvorming als besluitvorming plaatsvinden in het DO NOVEX, en kan het overleg tussen de Gedeputeerde en de directeur-generaal (GP-DG) ook beeldvormend zijn voor nieuwe onderwerpen in combinatie met werkbezoeken.

Stap 1 – Beeldvorming

(wisselwerking van convergeren en divergeren op strategisch ambtelijk niveau)

Doel:

Het doel is het (gezamenlijk) duiden, verhelderen en ordenen van nationale en regionale ruimtelijke opgaven, structurerende keuzes, dilemma's, spanningen en kansen. Deze fase is primair verkennend en kent geen formele besluitvorming. Beeldvorming vormt de basis voor de oordeelsvorming - uitvoering selectie, prioriteren van opgaven en voorbereiden van politieke keuzes in besluitvorming. Deze fase eindigt met een selectie waarna besloten wordt of een vraagstuk doorgezet wordt naar de volgende fase binnen de werkwijze NOVEX-provincies, of dat dit vraagstuk beter op een andere plek belegd kan worden. Bijvoorbeeld bij een specifiek departement, bij NOVEX-gebieden of bij een provincie zelf.

Waar?

- Op niveau van de accountteams per landsdeel in afstemming met de regietafel en de experts van VRO waar nodig; zoveel mogelijk informeel.
- In het GP-DG-overleg, indien wenselijk bij de strategische en inhoudelijke verkenningen van thema's.

Kernactiviteiten

Wat doen we hier?

1. Er vindt een gesprek plaats tussen de ruimtelijke ordenaars van VRO en provincies over kennislacunes tussen de POVI en de NR. De focus ligt op het expliciet maken van dilemma's, spanningen en kansen, en het duiden van hun bestuurlijke en politieke relevantie, waarbij ze het krachtenveld van de vraagstukken in kaart brengen. Waar nodig betrekken ze vakdepartementen.
2. Voorstel voor selectie van vraagstukken op basis van de criteria (zoals genoemd in 2.3):
 - Het onderwerp is **multi-sectoraal** en **integraal**: minstens twee domeinen raken elkaar en dat vergt een integrale afweging vanwege tegenstrijdige of botsende belangen.
 - Het betreft: a) een **specifiek gebied** waar ruimteclaims voor spanning zorgen; of b) een **provincie overstijgende opgave** die meerdere regio's raakt.
 - Het heeft **inhoudelijke prioriteit** bij vraagstukken die in aanmerking komen wanneer aanvullende integrale interbestuurlijke afweging nodig is bovenop bestaande sectorale trajecten (bestuurlijke prioritaire vraagstukken uit de Nota Ruimte en/of POVIs).

- De uiteindelijke afweging of een vraagstuk wordt opgepakt op basis van bovenstaande criteria, vindt plaats via de Regietafel NOVEX en landsdelige accountteams (op basis van een advies van de VRO-accounthouder).

Resultaat

Een gedeeld beeld van de opgaven en een onderbouwde selectie (ook wel: 'triage') van vraagstukken die rijp zijn om bij de (bestuurlijke) oordeelsvorming (stap 2) te worden geagendeerd of juist ergens anders worden belegd.

Concrete producten:

- Overzicht van de urgente opgaven en vraagstukken die per provincie spelen, inclusief mogelijke kansen of spanningen (continu bij te houden door accounthouders in samenwerking met experts).
- Uitvoeren van ontwerpend onderzoek, bijvoorbeeld een werkplaats of kaartsessies.
- Gedeelde lijst van vraagstukken die binnen het NOVEX-spoor voor provincies zijn opgepakt en die agendering in stap 2 vereisen, inclusief prioritering en planning.

Stap 2 – Oordeelsvorming

(voorbereiden van bestuurlijke afspraken)

Doel

Het doel is het ambtelijk wegen van opgaven, belangen en alternatieven, het aanbrenge van prioriteiten en het voorbereiden van richtinggevende keuzes in bestuurlijke afspraken.

Waar?

- Informeel schakelen tussen departementen en provincie onder coördinatie van de partijen betrokken bij de werkwijze NOVEX-provincies, al dan niet via flexibel inzetbare accountteams per landsdeel.
- Indien nodig agendering in DO NOVEX (en vervolgens het GP-DG- of de BOL), al dan niet gedeeltelijk gezamenlijk per landsdeel.

Wat doen we hier?

- Hier krijgen we in dialoog met elkaar de conflicten en belangen duidelijk op tafel. Dit vraagt om een investering in vertrouwen en elkaar leren kennen. De inzet van experts is vereist om een gelijk kennisniveau en gedeelde inzichten te creëren.
- Oplossingen bedenken, eerste afwegingen maken en stappen voorstellen in de vorm van een voorstel voor de aanpak van een bepaald vraagstuk. Dit moet navolgbaar en uitlegbaar zijn.
- Het resultaat is een voorstel voor een besluit uit het ruimtelijk arrangement en in een programma. Dit kan een vervolgonderzoek of besluit tot uitvoering van de voorgestelde oplossing zijn. Dit besluit bevat ook keuzes over aanpak, tempo, fasering, rolverdeling en de benodigde besluitvorming: wat moet bestuurlijk worden vastgelegd? En hoe het besluit wordt gemonitord.

Rolverdeling

VRO heeft een coördinerende rol in het samenbrengen van standpunten en belangen. VRO belegt en agendeert waar mogelijk in het DO NOVEX. Vakdepartementen en provincies hebben inhoudelijke inbreng vanuit eigen bevoegdheden.

Concrete producten:

- Format aanpak vraagstuk (kort A5)
- Rode draden notitie van DO NOVEX

Wat vraagt dit?

Een projectmatige aanpak met het (gedelegeerde) DO als opdrachtgever.

Stap 3 – Besluitvorming

(maken en verankeren van bestuurlijke afspraken)

Doel

Het doel is bij deze stap om (bestuurlijke) afspraken te maken naar aanleiding van de integrale weging van gestapelde en/of botsende ruimtelijke opgaven voor de doorwerking in provinciaal en nationaal omgevingsbeleid.

Waar?

- NOVEX-cyclus (DO; GP-DG overleg; BOL)

Wat doen we hier?

1. De besluitvorming in het BOL over oplossingsrichtingen voor botsende belangen en stapeling van opgaven in een gebied (regio of meerdere provincies) wordt gestart in het **DO NOVEX**. Dat gebeurt op basis van voorstellen (zie oordeelsvorming) aangeleverd door de betrokken partijen bij de werkwijze NOVEX-provincies. In het voorstel wordt ook de uitwerking van de selectie opgenomen, inclusief de rolverdeling en planning van de uitvoering. Daarna komt het DO NOVEX met een eenduidig advies voor de politieke keuzes die gemaakt moeten worden in het GP-DG gesprek, inclusief mogelijke inzet van juridisch instrumentarium. In het geval er geen consensus is in het DO NOVEX, wordt er opgeschaald naar de GP-DG-tafel. Daarbij worden de verschillen van inzicht over het vraagstuk concreet beschreven in de agendering.
2. Aan de GP-DG-tafel worden de adviezen voor besluitvorming en voorgelegde dilemma's door DO NOVEX uitgediept. Dit gebeurt met een politiek-bestuurlijke bril. Daarmee wordt een BOL-besluit voorbereid met advisering vanuit de GP-DG-overleggen.
3. In het BOL worden op provinciaal niveau politieke keuzes gemaakt over de oplossingsrichting. Aanleiding hiervoor is de integrale afweging van opgaven en structurende keuzes. Deze keuzes kunnen mogelijk leiden tot ruimtelijke botsingen in gebieden, vormen een stagnatie voor bestaande afspraken of bieden meekoppelkansen bij inpassing van opgaven in een gebied.

Rolverdeling

- Vakdepartementen nemen het voortouw voor sectorale besluiten binnen hun bevoegdheden.
- VRO heeft een coördinerende en bewakende rol voor de samenhang en doorwerking van afspraken.
- Provincies zijn verantwoordelijk voor het borgen van integraliteit in het eigen gebied, in afstemming met medeoverheden en het IPO.

Concrete producten:

- Bestuurlijke afspraken in de BOL-afsprakenlijst (bijlage bij de Kamerbrief Uitkomsten BO's Leefomgeving)
- Ruimtelijk Arrangement
- Monitor van de afspraken op basis van een uniforme monitor

Resumé

De uitvoeringsstrategie van de Nota Ruimte kan een eerste inkadering vormen voor de gestapelde opgaven die in de beeldvormingsfase worden opgepakt in het NOVEX-spoor voor de provincies. Vraagstukken worden in eerste instantie verkend in de beeldvormende fase. Indien nodig worden ze na een gedegen triage geagendeerd voor een oordeelsvormende bespreking in het DO NOVEX. De triage zelf kan ook een bespreekpunt zijn in het DO NOVEX. In het DO NOVEX vindt oordeelsvorming en, waar mogelijk, besluitvorming plaats. De benodigde bestuurlijke besluitvorming kan dan worden voorbereid richting het GP-DG-overleg. Politieke besluitvorming (het maken van bestuurlijke keuzes) vindt plaats in het BOL. Zie bijlage 2 voor een schematische weergave van alle 3 faseringen van het BOB-model.

BOB-systematiek als denkkader

In de doorlopende dialoog hanteren we het BOB-model als een denkkader. Daarmee delen we het gesprek op in fases en richten we de dialoog procesmatig in. Hierbij hoeft niet elk onderwerp de volledige cyclus te doorlopen; tussentijds kan ook geconcludeerd worden dat een onderwerp niet door hoeft naar de oordeel- of besluitvorming.

Beeldvorming

Gezamenlijk duiden en onderzoeken we de opgaven, dilemma's en samenhang na een eerste inkadering (lichte triage) op basis van de uitvoeringsstrategie van de Nota Ruimte en Provinciale Omgevingsvisie (POVI).

Oordeelsvorming

uitvoering selectie, prioriteren van opgaven en voorbereiden van politieke keuzes in besluitvorming.

Besluitvorming

Richtinggevende keuzes worden bestuurlijk bekrachtigd door overheden, net zoals het eigenaarschap voor de uitvoering, planning en juridische doorwerking.

4.2 Uitwerking werkwijze doorbraken realiseren bij botsende ruimtelijke claims

Uit het hoofdproces komt een werkwijze voort die gehanteerd wordt voor het realiseren van doorbraken bij urgente botsende ruimtelijke claims en schuurpunten.

1. Signalering

(accounthouder neemt het voortouw)

Wie?

De accounthouder van provincies in het NOVEX-spoor.

Wat?

- Er komt een signaal vanuit de provincie (via het ruimtelijk arrangement, voortgang, informeel contact).
- Dan volgt er een snelle check: is dit een botsende ruimtelijke claim als gevolg van nationale ruimtelijke kaders?

Output (max 1 pager):

- Wat botst? (functies/claims)
- Waar? (gebied)
- Waarom is dat urgent? (politiek/maatschappelijk, of volgt er binnenkort besluitvorming?)

Belangrijk: dit is geen uitputtende analyse, maar alleen voldoende om een knelpunt te agenderen.

2. Snelle selectie

(intern VRO + kernpartners)

Wie?

Accounthouder, expert(s) op het gebied van NOVEX en relevante vakdepartement(en).

Wat?

- Besluit: wel of niet opschalen naar een "snelle tafel".
- Selectie van benodigde inhoudelijke experts. Dat betekent niet automatisch hele departementen.

Criteria voor opschaling:

- Conflicterende claims raken meerdere sectoren (bijvoorbeeld woningbouw tegenover water of bodem).
- Provincie en Rijk komen er bilateraal niet uit.
- Tijdsdruk en urgentie richting het BOL, het Gedeputeerde-DG-overleg of een bestuurlijke keuze.
- De opschaling gaat uit van genomen besluiten door Rijk en provincies.

3. Snelle tafel

(inhoudelijk gedreven en informeel)

Wie?

- Accounthouder (voor het proces en de regie)
- Inhoudelijke experts (van het Rijk en eventueel van de provincie)
- Eventueel één adviseur over de Nota Ruimte

Doel:

- Gezamenlijk het probleem scherp krijgen.
- Handelingsopties verkennen, maar geen besluitvorming.

Werkwijze:

- Experts duiden inhoudelijke grenzen en kansen.
- Gezamenlijk formuleren van 2–3 realistische oplossingsrichtingen.
- Het formuleren van de implicaties (ruimtelijk, bestuurlijk en juridisch).

Output (max 2 pagina's):

- Probleemdefinitie (gedeeld beeld)
- Richtingen en vooren nadelen
- Advies over het vervolg (bestuurlijk of verder uitwerken)

4. Terugkoppeling in bestaande lijn

Waar?

- In het DO NOVEX, het DG-overleg of het BOL (afhankelijk van de zwaarte), al dan niet via de regietafel.
- Of terug naar ambtelijk overleg met de provincie.

Rol Ruimtelijk Arrangement (RA):

Niet als doel, maar als plek om uitkomst bestuurlijk te verankeren, of de markering van een knelpunt (indien er nog geen oplossing is).

4.3 Vertaling naar governance

De cyclus van één DO, één GP-DG en één BOL per jaar blijft, maar wordt effectiever benut door een zorgvuldige voorbereiding in licht georganiseerde accountteams per landsdeel en met een interdepartementale regietafel, gekoppeld aan het BOB-model. Dit borgt rolzuiverheid, focus en heldere verwachtingen. De inzet is om de bestaande cyclus effectief te benutten voor oordeelsvorming en besluitvorming en minder formele overleggen te organiseren in de voorfase. Dat past bij de gedachte om voldoende tijd te nemen voor de inhoudelijke en strategische dialoog tussen VRO, andere departementen en de provincies. Zowel op ambtelijk niveau, als op informele basis.

Verschillende onderdelen van de cyclus:

- Het zwaartepunt van de dialoog en de inhoudelijke voorbereiding van de vraagstukken vindt informeel plaats **via thematische en wisselende werkgroepen van accountteams** per landsdeel. Beleidsinhoudelijke afstemming vindt plaats tussen VRO, andere departementen en de provincies. Die afstemming werkt meer vraaggestuurd, licht en mogelijk inhoudelijk specialistischer. Het voorwerk in de beeldvormende fase wordt uitgevoerd door ruimtelijke ordenaars van VRO en met de provincies.

- **In de interdepartementale Regietafel** vindt de algehele coördinatie en voortgang van de provincies in het NOVEX-spoor plaats, net zoals de gebiedsgerichte doorwerking vanuit de uitvoeringsstrategie van de Nota Ruimte en de provincie-overstijgende thema's. Hier wordt de agenda van het DO NOVEX afgestemd.
- De **formele NOVEX-cyclus** bestaat uit drie onderdelen:
 - Het **DO NOVEX**: eerste ronde besluitvorming en eventuele doorgeleiding naar het BOL;
 - **Gedeputeerde/DG-ronde**: adviserend voor de voorbereiding van het BOL (*niet besluitvormend*); mogelijk strategische en inhoudelijke verkenning van afspraken uit de ruimtelijke arrangementen of andere actuele thema's.
 - **BO Leefomgeving**: De BOL's vormen het bestuurlijke moment waarop Rijk en provincies richtinggevende keuzes maken over de doorwerking en realisatie van de Nota Ruimte bij gestapelde ruimtelijke opgaven. De strategische dialoog richt zich na vaststelling van de Nota Ruimte primair op uitvoering, doorwerking, monitoring en bestuurlijke afweging van integrale ruimtelijke vraagstukken.

5. Start nieuwe werkwijze en cyclus



Na vaststelling in het BO VRO van 2 juli en na de BOL's van september 2026 kan de nieuwe werkwijze starten. Tegen die tijd zijn ook de Uitvoeringsstrategie van de Nota Ruimte, de Nota Ruimte en de provinciale omgevingsvisies uitgebracht en kunnen nieuwe of bestaande ruimtelijke keuzes en opgaven worden opgepakt in de werkwijze van de doorlopende en strategische dialoog. Denk aan opgaven zoals VISTA, de aanpak voor veenweiden, de energiehoofdstructuur in samenhang met ruimte voor defensie, etc. Vanuit de Uitvoeringsstrategie kunnen gestapelde opgaven doorwerking krijgen naar gebiedsgerichte samenwerking via de werkwijze NOVEX-provincies. De start van de nieuwe werkwijze geeft ook aanleiding om de ruimtelijke arrangementen te actualiseren. Hierbij is belangrijk om aan te merken dat ook buiten het BOL om vraagstukken kunnen worden opgepakt in de dialoog bijvoorbeeld in het DO NOVEX en bijgehouden in een eenduidige voortgangsmeter bij het ruimtelijke arrangement. Vraagstukken die bestuurlijke keuzes vereisen worden geagendeerd in het BOL.

Bijlage 1.

Juridisch instrumentarium

Tabel 1 Overzicht wettelijke instrumenten voor beleid en normstelling binnen het Rijk

Type instrumenten	Aard instrumenten	Beschikbare instrumenten	Voorbeelden
Omgevingsvisie	Beleidsdoelen voor de fysieke leefomgeving voor de lange termijn.	Nationale omgevingsvisie	Nota Ruimte
Programma	Flexibel beleidsinstrument voor beleidsontwikkeling, uitwerking, beleidsdoorwerking of uitvoering van beleid.	Programma	Nationaal Programma Ruimte voor Defensie Nationaal waterprogramma Programma Ruimte voor de rivier 2.0 Programma Energiehoofdstructuur
Beleidsdoorwerking	Beleid juridisch laten doorwerken in bevoegdheidsuitoefening door overheden.	Instructieregels, Instructiebesluit eventueel in combinatie met een voorbereidingsbesluit uit Omgevingswaarde.	Regels in het Besluit kwaliteit leefomgeving (Bkl) over geur, geluid, erfgoed, locaties voor elektriciteitsopwekking, defensie, hyperscale datacentra (+voorbereidingsbesluit) in omgevingsplannen Rijks omgevingswaarde voor lucht, oppervlaktewater-kwaliteit.
Algemene regels	Regels die rechtstreeks gelden voor burgers en bedrijven.	Via algemene rijksregels voor activiteiten kan het Rijk direct normen stellen die voor iedereen gelden die iets doet of wil doen in de fysieke leefomgeving.	Regels in het Besluit activiteiten leefomgeving (Bal) voor milieubelastende activiteiten en in het Besluit bouwwerken leefomgeving (Bbl) voor (technisch) bouwen.
Besluitvorming	Aan zich trekken van de besluitvorming vanwege een nationaal belang.	Projectbesluit eventueel in combinatie met een voorbereidingsbesluit Omgevingsplanactiviteit van nationaal belang (OPA).	Projectbesluiten voor energie-, infrastructuur, wegen of defensieprojecten.
Grondeigendom	Ingrijpen in de eigendom van gronden.	Voorkeursrecht Onteigening	Nationale voorkeursrechten zijn gevestigd ter ondersteuning van de realisatie van de behoeften uit het NPRD.

Toelichting instrumenten:

Instructieregel: de Omgevingswet geeft de mogelijkheid om bij een Algemene Maatregel van Bestuur (AMvB) instructieregels te stellen waarmee het Rijk nationale belangen richting decentrale overheden kan borgen door sturing te geven aan lokale besluiten. Dit kan ook locatiegericht.

Omgevingswaarde: een omgevingswaarde is één van de instrumenten waarmee overheden het beleid van een omgevingsvisie kunnen uitvoeren. De omgevingswaarde moet objectief vast te stellen en meetbaar zijn.

Instructiebesluit: de minister kan een instructie aan één of een paar decentrale overheden geven om concrete besluiten te nemen of na te laten. Het kan bijvoorbeeld gaan om een instructie aan provinciale staten over het stellen of wijzigen van regels in de provinciale verordening. Of bijvoorbeeld een instructie aan de gemeenteraad over het opnemen of wijzigen van regels in het omgevingsplan. Een instructie moet gebaseerd zijn op openbaar gemaakte nationale beleidskeuzes. Andere ministers kunnen in overeenstemming met de minister van VRO ook een instructie geven.

Algemene rijksregels voor activiteiten: hiermee kan het Rijk direct normen stellen die voor iedereen gelden die iets doet of wil doen in de fysieke leefomgeving.

Projectbesluit: de minister kan voor een project van nationaal belang een projectbesluit vaststellen. Met een projectbesluit kan het Rijk regie nemen over complexe projecten met een publiek nationaal belang. Waar nodig wijzigt een projectbesluit gemeentelijke regels. Andere ministers kunnen in overeenstemming met de minister van VRO een projectbesluit vaststellen.

Omgevingsplanactiviteit van nationaal belang: de minister van VRO is als enige minister bevoegd om een vergunning te verlenen voor een omgevingsplanactiviteit van nationaal belang. Het gaat dan om omgevingsvergunningen voor een activiteit van nationaal belang, waarmee het Rijk zichzelf een vergunning verleent om af te wijken van het omgevingsplan van de gemeente. Ook hier moet het nationaal belang gemotiveerd worden.

Vorbereidingsbesluit: de minister van VRO kan – vooruitlopend op instructieregels – een instructiebesluit, een projectbesluit of een voorbereidingsbesluit nemen. Met de voorbeschermingsregels voorkomt de minister activiteiten die in het omgevingsplan zijn toegestaan, maar (mogelijk) strijdig zijn met de nieuwe regels.

Voorkeursrecht: de minister van VRO is als enige minister bevoegd om een (nationaal) voorkeursrecht te vestigen (het zogeheten recht van eerste koop) om zo de regierol van de overheid voor gebiedsontwikkeling te behouden en eventueel prijsopdrijving van grond te voorkomen.

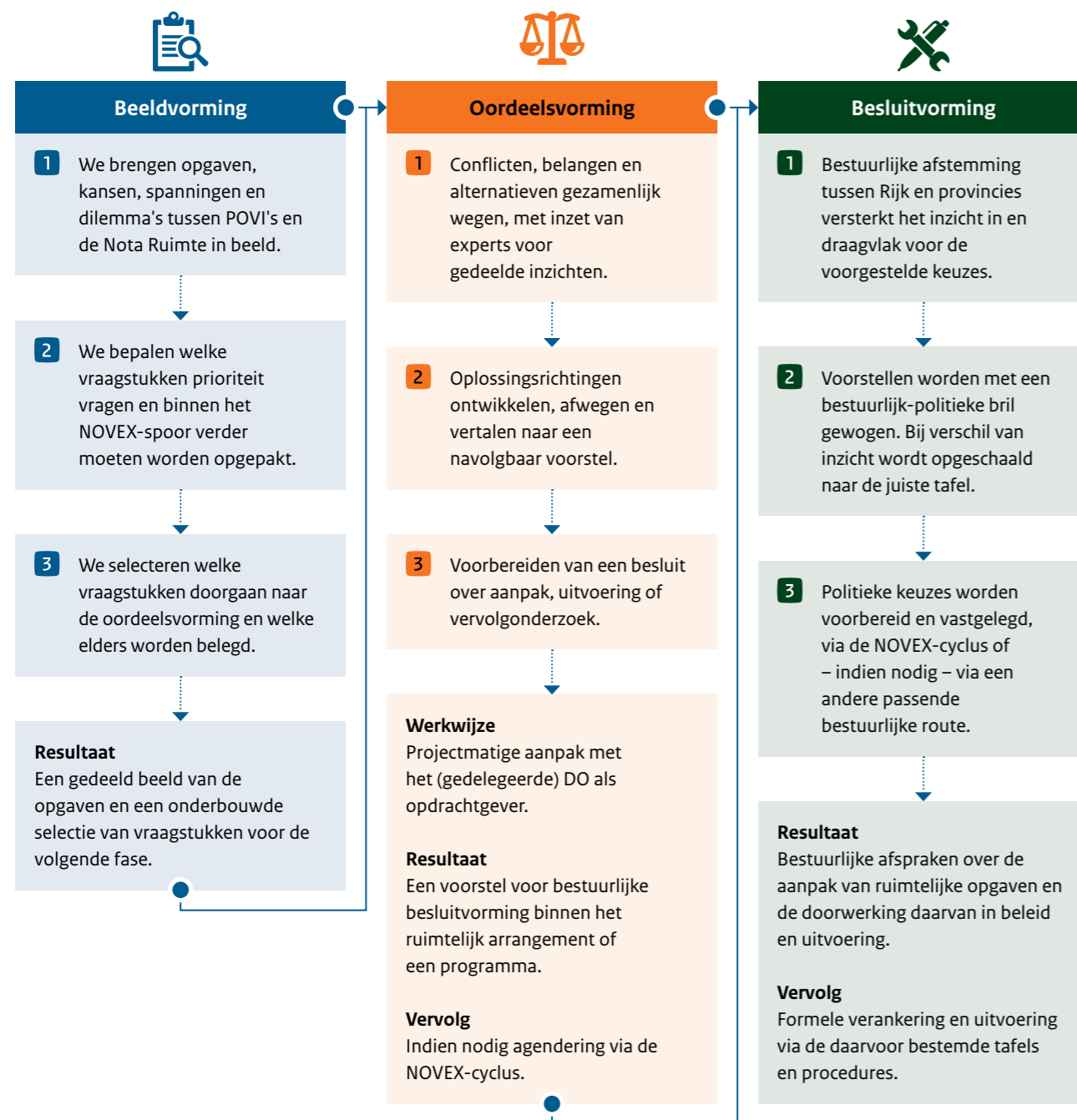
Onteigening: de minister van VRO kan overgaan tot onteigening als er sprake is van een nationaal belang of als dat doelmatig is. Grondslag voor onteigening is een omgevingsplan, projectbesluit of een omgevingsvergunning die afwijkt van het omgevingsplan. Dat kan ook een besluit van provincie of gemeente zijn.

Bijlage 2. Werkwijze NOVEX-provincies in beeld

Eén werkproces, drie stappen

De BOB is een fasering in de vorm van een denkkader, waarbij het van belang is om de drie stappen niet los van elkaar te organiseren, maar in één logische volgorde.

Figuur 4. Werkproces BOB



Bijlage 3. ANNEX – Herijking Productbeeld Ruimtelijk Arrangement

1. Kern van de wijziging

Met de herijking van het productbeeld van het Ruimtelijk Arrangement (RA) verandert Rijk en provincies. Het RA is daarbij niet langer een doel op zich, maar een instrument om integrale ruimtelijke vraagstukken bestuurlijk te agenderen, te wegen en - waar nodig - te vertalen naar concrete bestuurlijke afspraken.

Deze herijking brengt de volgende veranderingen met zich mee:

- Het RA richt zich niet langer op een brede inventarisatie, maar op prioritaire vraagstukken;
- Het RA ontwikkelt zich van een statistisch document naar een jaarlijks geactualiseerd product binnen een cyclische werkwijze;
- Integrale ruimtelijke afwegingen en de stapeling van opgaven krijgen een prominentere plek;
- Selectiecriteria bepalen welke vraagstukken in het RA worden opgenomen;
- Afspraken worden SMART geformuleerd, zodat zij beter bijdragen uitvoering en doorwerking;
- De BOB-systematiek vormt het organiserend principe voor de dialoog.

2. Oude werkwijze versus nieuwe lijn

Tabel 2 Overzicht wettelijke instrumenten voor beleid en normstelling binnen het Rijk

Onderdeel	Oude lijn	Nieuwe lijn
Karakter RA	Breed arrangement	Selectief arrangement en focus op prioritaire vraagstukken
Werkwijze	Productgericht	Doorlopende strategische dialoog
Scope	Vrijwel alle opgaven	Integrale en bestuurlijk prioritaire vraagstukken
Afspraken	Beschrijvend	SMART-geformuleerd en uitvoeringsgericht
Governance	Meerdere formele overlegmomenten	Compacte governance met informele voorbereiding
Cycli	Ondertekening centraal	Jaarlijkse actualisatie centraal
Relatie beleid	Op zichzelf staand	Doorwerking van Nota Ruimte en POVI's naar het omgevingsbeleid van het Rijk en provincies

3. Nieuwe werkwijze en governance

De nieuwe werkwijze draait om een doorlopende strategische dialoog tussen Rijk en provincies. Daarbij wordt gewerkt volgens de BOB-systematiek:

- **Beeldvorming:** gezamenlijk inzicht ontwikkelen in opgaven, dilemma's en spanningen;
- **Oordeelsvorming:** belangen afwegen en bestuurlijke keuzes voorbereiden;
- **Besluitvorming:** bestuurlijke afspraken vastleggen in het BOL.

De formele governance bestaat uit:

- Eén DO NOVEX per provincie per jaar;
- Eén GP/DG-ronde per provincie per jaar;
- Eén BO Leefomgeving per landsdeel per jaar.

Het grootste deel van de inhoudelijke voorbereiding vindt plaats in informele verbanden, zoals landsdelige accountteams, thematische werkgroepen en de interdepartementale Regietafel NOVEX.

4. Selectiecriteria en monitoring

Vraagstukken worden alleen opgenomen in het Ruimtelijk Arrangement als zij voldoen aan de volgende criteria:

1. Het vraagstuk is multisectoraal en vraagt om integrale afweging;
2. Het betreft een gebied met ruimtelijke spanning of een provincie-overstijgende opgave;
3. Het vraagstuk kan niet via een regulier traject worden opgelost;
4. Het heeft een bestuurlijke prioriteit binnen de Nota Ruimte en/of de POVI's;
5. Behandeling is haalbaar binnen de beschikbare capaciteit en uitvoerbaarheid.

VRO monitort jaarlijks, samen met provincies en departementen, de voortgang van de gemaakte afspraken. Geactualiseerde arrangementen worden vastgesteld in het BOL. De juridische doorwerking van bestuurlijke afspraken verloopt via de reguliere processen en instrumenten van de Omgevingswet.



Deze brochure is een uitgave van:

Ministerie van Binnenlandse Zaken en Koninkrijksrelaties
Postbus 20011
2500 EA Den Haag

Ontwerp: Leene Communicatie
Juni 2026